

1/2018

BESKYDY

zpravodaj chráněné krajinné oblasti



Foto Marek Vojtíšek

Hmyz kolem nás

Ze života hmyzu

**Motýli a jejich stanoviště
na území CHKO Beskydy**

Motýli na naší zahradě

Modrásci ze Sychrova

S příchodem jara rozkvetou louky záplavou pestrobarevných květů a vzduch provoní omamné vůně. Stačí se jen zastavit, rozhlédnout a přivonět. Každý si určitě najde tu „svoji“ nejkrásnější, nejvoňavější, prostě nejoblíbenější květinu. Přitom všechna ta krása není určena nám, ale spoustě drobných tvorečků jako jsou včely, čmeláci a motýli. Ti nejsou tak romanticky založeni jako my, ale za úplatu ve formě nektaru přenášejí pyl z květu na květ a umožňují tak vznik semínkům skrývajícím příští pokolení rostlin. Jedni dávají život druhým. Do této barevné krásy luk, nad kterou se vznášejí ještě barevnější svět motýlích křídel, může velmi snadno negativně zasáhnout člověk. Stačí nevhodně na velké ploše vše pokosit a připravit tak hmyz o květy s potravou, nebo naopak pozemky neudržovat a nechat je zarůstat. Když nejsou květy, nejsou ani motýli. O plošném používání pesticidů snad nemá cenu ani hovořit. A tak z české krajiny postupně mizí řada druhů a zůstávají už jen ty nejméně náročné. Naštěstí v Beskydech dodnes najdeme hospodáře, kteří se řídí starými postupy a ne diktátem dotací. Právě jejich pozemky jsou domovem toho nejúchvatnějšího světa rozmanitě motýlů křehkosti. A svět motýlů na vás čeká v tomto čísle Zpravodaje.

František Jaskula

Hmyz kolem nás

František Jaskula, Pavlína Pokorná

Hmyz, drobní tvorečkové, kteří se nachází neustále kolem nás. Někdy nám mohou život značně znepríjemnit, jindy se kocháme jejich krásou a pestrostí. Jsou různého tvaru a velikosti, přizpůsobení různým podmínkám a stanovištím. Jsou velmi důležitou součástí života na Zemi. Bez hmyzu bychom neměli opylené stromy, nebylo by ovoce ani med. Některé druhy nám pomáhají bojovat s parazity.

Víte, že podle odhadů žije na zemi přes 8 milionů druhů hmyzu? Z toho je asi 200 000 motýlů. Avšak za posledních několik desítek let došlo k úbytku až tří čtvrtin létajících hmyzu a motýli rozhodně ušetření nebyli. A proto si položme otázku, proč je tomu tak? Člověk již po staletí přetváří přírodu, avšak v minulosti byla krajina obhospodářována jinak než dnes. Drobní hospodáři neměli dnešní moderní techniku a nebyli schopni pokosit veškeré pozemky během jednoho dne a vytvářeli tak v krajině mozaiku. I pastva ovcí byla velmi rozšířenou činností. Nedochovalo tak k intenzivnímu obhospodářování biotopů ani k rozsáhlému zalesňování krajiny, jak je tomu dnes.

Na změny v hospodaření reagují velmi citlivě právě motýli. Ač mají křídla, nedokáží létat jako ptáci na větší vzdálenosti, ani překonávat překážky v podobě zalesněných území. Tedy několik výjimečně dobrých letců jako jsou babočka admirál nebo lišaj smrtihlav se mezi nimi najde, ale jsou to opravdu výjimky. A tak není divu, že se nám z krajiny postupně vytrácí jejich půvabná pestrobarevná křídla. Motýli to během svého života nemají vůbec lehké. Jejich housenky potřebují ke svému vývoji určitý druh rostliny, dospělci zase květy s nektarem, citlivě reagují na počasí, změny v krajině nebo používání chemikálií. Jsou malí, křehcí a zranitelní. Najít dnes místa, kde se motýlům opravdu daří, je čím dál obtížnější. Některé druhy žijí ještě komplikovaněji. Vytváří spoustu malých populací, které jsou nedaleko od sebe, a když nepřijež počasí, nemoci (ano i motýli mohou uhynout na onemocnění) nebo nevhodné hospodaření celou malou populaci zničí, mohou náhodní zatoulandci ze sousední populace místo opět časem kolonizovat. Je to vlastně taková síť populací a cestiček mezi nimi. Tato v minulosti velmi úspěšná životní stra-



tegie je při dnešním unifikovaném dotačním hospodaření velmi riskantní a většina takovýchto druhů z naší i evropské zemědělské krajiny vymizela. Přesto se dají na Valašsku najít drobné enklávy, které doposud hostí malé populace motýlů vytvářející mezi sebou propojenou síť. Mezi tyto druhy patří například náš největší modrásek - modrásek černoskvrnný nebo mokřadní druhy jako modrásek bahenní a modrásek očkovaný. Jinou vzácností je jasoň dymnivkový, který vymizel díky změnám v pěstování lesů a pod-





poře smrkových monokultur. Dnes se s ním můžeme setkat v Beskdech pouze na jednom místě v Javorníkách.

Jestlipak víte, že třeba takový modrásek černoskvorný, který na první pohled vypadá zcela nevině, se ve stádiu larvy stává pěkným dravcem? Svůj život začíná docela obyčejně jako vajíčko třeba v květu mateřídoušky, malíčka housenka se květem také zpočátku živí, pak se ale spustí na zem a začne vylučovat voňavé „mravenčí“ feromony. Nyní čeká, jestli kolem nepoběží malý drnový mravenec určitého druhu, protože ne každý se nechá ošálit. Všechno se podaří a nic netušící mravenec si ji odnáší do svého hnízda v domnění, že se jedná o jejich zatoulanou larvičku. Uloží ji k ostatním larvičkám a začne se o ni starat. A na to budoucí modrásek čeká. Je zde jak ve spížírně a krmí se larvami mravenců, co hrdlo ráčí. Ani v mraveništi to však nemá tak úplně jisté. Stačí, aby mravenci donesli do mraveniště více housenek, a takové mraveniště nápor malých žroutů neustojí a zanikne. A pokud se počet modrásků na lokalitě výrazně zvýší, je jasné, že mravencům nastaly zlé časy a pokud ubude mraveniště, nebude potrava pro housenky a noví modrásci se nevykuklí. Když ubude modrásků, přibude mravenců a tak pořád dokola. A když se někde něco zvrtné a modrásci z lokality vymizí? Pak musí existovat nějaká blízká populace a propojka, odkud se modrásci po čase na lokalitu vrátí. A jsme u té výše zmiňované sítě. Hranice mezi životem a smrtí je pořád velice tenká. Modrásci dříve patřili mezi zcela běžné druhy, kterých bylo

všude plno, a nikdo se o ně nezajímal. O to větší změna to posléze byla. Každá lokalita s výskytem těchto druhů je proto velmi cenná, protože představuje důležitý článek mezi jednotlivými populacemi.

Se změnou hospodaření vymizely rovněž pařeziny. Došlo také k zániku světlín v dřívě řídkých listnatých lesích, které jsou nutné pro vývoj jasoně dymnivkového. Pařeziny byly ideálními lesy na palivové dříví. Dřevo bylo velmi žádané, každý ho potřeboval na otop. V dnešní době plynových kotlů je pro většinu lidí mnohem jednodušší otočit knoflíkem a teplo v domě máme zcela bez práce. Pařeziny ztratily své využití, nám se může zdát, že tyto lesy jsou zbytečné a nepřinášejí nám velký užitek, protože neprodukují kubíky dřeva. S ústupem pařezin začaly mizet světlomilné lesní druhy rostlin a živočichů.

Pokud porovnáme fotografie z počátku 20. století, je na první pohled patrné, že území Beskyd bylo mnohem více odlesněné, než je tomu v současnosti. Převažovaly zde pastviny. Lidé bojovali o každý kousek půdy, kterou mohli pást či ručně kosit, aby měli seno pro dobytek a další hospodářská zvířata. Dobytek nahradily velké stroje, které zahubí nejen vývojová stádia hmyzu, ale změni i složení vegetace. Pasínky a bohaté květnaté louky, které byly dřívě plné mateřídoušky, krvavce a dalších živných rostlin, jsou dnes přeměněny na sterilní trávníky, kde tyto rostliny chybí, nebo jsou plochy ponechány ladem a zarůstají křovinami. A co naše trávníky kolem domů a na zahradách? Jakmile přijde

jaro, vyrazíme se sekačkou a sečeme, sečeme pořád, celý rok, jen co tráva povyroste o pár centimetrů, už ji zase vytahujeme. Položme si tedy otázku, zda v tomto trávníku má hmyz prostor a čas se vyvinout nebo jestli tu mohou vyrůst živné rostliny? Trend na krátko střížených trávníků, kde nejsou žádné nektarodárné rostliny, hmyzu rozhodně neprospívá. Proto se zamysleme nad tím, zda je potřeba mít stejně nízkou trávu jako souseď, nebo necháme trávník, nebo alespoň určité plošky růst, a dáme tak prostor motýlům a dalším druhům hmyzu.

Přítom ukazatelem správného hospodaření v krajině jsou právě motýli. Jsou považováni za tzv. deštníkové druhy, které svou přítomností signalizují výskyt mnoha dalších organismů. Pokud zlepšíme podmínky pro život motýlům, můžeme očekávat, že zlepšíme podmínky mnoha dalším živočichům i rostlinám. Není lepší pohled na pestrobarevnou louku plnou květin, než na zelený trávník bez jediné květiny?

Žalostný stav výskytu motýlů je zapotřebí intenzivně řešit, proto od roku 2017 probíhá na území CHKO Beskydy projekt „Ze života hmyzu“ financovaný z programu LIFE EK, který má za cíl posílit populace motýlů a dalších bezobratlých živočichů, a to především zlepšením stavu jejich biotopů. Vytvoření vhodných životních podmínek je hlavním předpokladem pro vytvoření stabilních a odolných populací. Doufejme, že se nám podaří lokality zlepšit, a zabránit tak jejich vymírání. ■

Proč se na Valašsku vede hmyzu stále dobře?

Lukáš Spitzer - entomolog - kurátor Muzea regionu Valašsko

Valašsko je z pohledu českého motýláře takový malý Balkán se všemi jeho krásami, kvůli kterým se tam jezdí. Valašsko navíc nemá výhodu vápencového podloží ani vyvěřelin ani písčín. Což jsou místa, kde mohou dlouho přežívat citlivé druhy hmyzu. Biodiverzita zde těží z práce lidí, kteří se o krajinu skrze své pozemky nevelkých výměr starají.

Zemědělství tvořilo jako vedlejší produkt krajinu se svými živočišnými a rostlinnými obyvateli odedávna. Vždy to bylo ale rozdrobené hospodaření. Proces kolektivizace (dnes v podobě výkupů pozemků nejen zemědělskými firmami), intenzifikace a proměn přístupů neustále akceleruje. Změna ve využití zemědělské půdy systémem buď intenzivně, nebo vůbec, vytlačily na práh vyhynutí bezpočet živočichů, u nichž by to ještě před pár desetiletími nikoho nehádal. Vedle dříve běžných a dnes vymírajících obratlovců, jako jsou sysel obecný či dudek chocholatý, najdeme bezpočet příkladů mezi hmyzem. Jedním z nich je legislativou EU chráněný a nejen u nás kriticky ohrožený motýl modrásek černoskvřinný (*Phengaris arion*) a ze skupiny rovnokřídlých pak rovněž drasticky ubývající saranče vrzavá (*Psophus stridulus*).

Pokud bychom vyhlásili soutěž o erbovního valašského motýla, zajisté by vyhrál právě tento modrásek. Stejně tak by jako královna byla zvolena vrzavá saranče. Hodnotící komise by s výběrem neměla moc práce. Tyto dva druhy jsou k Valašsku silně připoutány a patří sem stejně jako cimbál, slivovice či ovce. A stejně tak jsou při změně životního stylu Valachů zranitelné.

Modrásek si zvolil složitý život. Samičky kladou vajíčka do květů mateřídoušky nebo dobromysli. Housenka se zde živí jen chvíli a brzy se spouští na zem, kde pachem láká červené žahavé mravence. Ti si ji odnesou do mraveniště. Housenka tam pak žere jejich larvy a kukly. Ukrytá a vykrmená zde přezimuje a pak se zde i vylíhne dospělý motýl.

Právě neobvyklý způsob života přivedl tohoto modráška na pokraj vyhynutí. Motýl totiž potřebuje bohaté porosty mateřídoušky, navíc musí být úspěšně adoptován mravenci a odnesen do početného mraveniště, aby housenka netrpěla hladem. Takové podmínky najde jen na ovčích pastvinách, kde roste mateřídouška, a jsou tady největší hnízda mravenců.

Na sarančí vrzavou můžete nejsnadněji narazit v srpnu také na pastvinách na jižních svazích Vsetínských vrchů a Javorníků. Když se poštěstí a půjdete po hezké květnaté loučce, budou vám tmavě zbarvení samci chrastivě vylétávat od nohou. Ukážou též svá červená křídla. Samice nikdy nelétají, jsou mohutnější a se zkrácenými křídly. Dle místních obyvatel se dříve jednalo o nejhojnější a nejviditelnější sarančí pozdního léta celého Valašska. Momentálně víme jen o zhruba 30 místech, kde žijí. Ještě v 70. letech 20. století ale žila sarančata i v okolí Horní Bečvy či Bílé, ještě dříve pak i na Radhošti či přímo ve Valašském Meziříčí.

Oba dva druhy hmyzu dle našich výzkumů žijí často pospolu. Mají stejné nároky a jsou vzorovými tzv. „deštníkovými druhy“ v ochraně přírody. Obývají především osluněné, jižně orientované extenzivní (převážně ovčí) pastviny, nebo i pastviny opuštěné. Podmínkou je, aby se na lokalitě nacházelo dostatečné množství narušené půdy, kde samice sarančí kladou vajíčka, a zároveň i teplá nízká vegetace s mateřídouškou, kam klade modrásek. Co na většině území ČR zbylo, jsou velké, širé lány a pastviny – bohužel pouze biologické

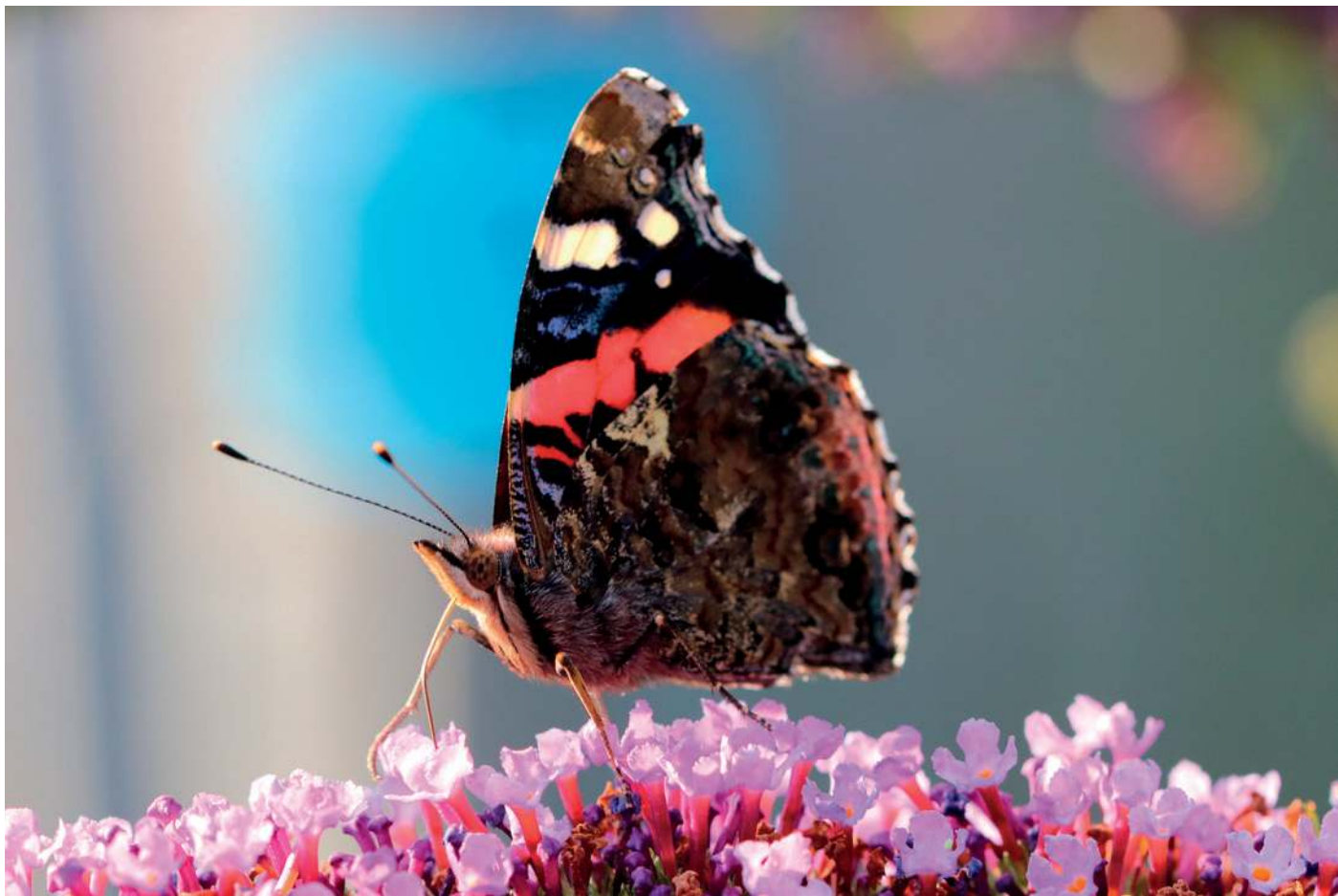




Foto Ondřej Konvička

pouště. V rámci ČR se oba dva druhy vykytují na hrstce dalších lokalit, často ve vojenských újezdech, jinde zmizely. Tento trend ale nastupuje i na Valašsku. I zde se tak starý svět smrskává na izolované ostrůvky v jinak intenzivní či opuštěné krajině. A tak i původně silné kolonie mohou být v případě úmrtí jednoho starého hospodáře v nebezpečí zániku. Na Valašsku se tak stále dají potkat hmyzí specialisté, kteří už kvůli unifikovanému hospodaření jinde zmizeli. Jsou tu, protože je zde krajina obhospodařovaná postaru. A to není myšleno orání koněm. Je to proto, že se o ní nezávisle stará o několik řádů víc lidí, každý se svými možnostmi a přístupy. Každý si zařídí údržbu svého hektaru či dvou. Krajina je potom krásná, pestrá, turisté se do ní jen hrnou a vzdychají, že to doma (rozuměj například u Ostravy či v Podkrkonoší) nemají. Bodejť nemají, když na údržbě krajiny v jejich vesnici pracuje 5 lidí, zatímco na Valašsku 500 lidí... V okolí Bruntálu to vypadá na leteckém snímku hezky, ve skutečnosti ale tisíce hektarů pase a seče jeden vlastník. Diverzita v přístupech i v hmyzích společenstvech je nenávratně pryč. Valaši tak pastvou svých několika ovcí nevědomky zachraňují zástupy citlivých hmyzích druhů. A tam, kde na to vlastníci již nemají síly, pomáhají zajistit péči pracovníci Správy CHKO, dobrovolníci či neziskovky. A je to tak dobře, protože pečují o dědictví pro nás i naše děti. ■



Foto Marek Vojtíšek

Povoláním motýlář



RNDr. Lukáš Spitzer, Ph.D. je entomolog, který po studiu na přírodovědecké fakultě Jihočeské univerzity v Českých Budějovicích přes Entomologický ústav AVČR zakotvil na Valašsku. Přes-

něji řečeno v Muzeu regionu Valašsko, kde působí již od roku 2004. Je zástupcem ředitele, kurátorem-entomologem a vedoucím odborného a popularizačního oddělení. Za popularizaci biologických věd získal ocenění nejlepšího článku. Práce je mu koníčkem a je to na první pohled vidět.

Jak jste se dostal ke studiu hmyzu? Máte „to v rodině“ nebo jste prvním entomologem?

Pokud vím, tak první svého druhu byl a inspiroval mě dobrý kamarád David Halata, který kdysi v naší třídě s brouky začal. Jsem ale i jmenovcem nedávno zesnulého vědce Karla Spitzera, který již za minulého režimu psal knihy o motýlech. Přímou rodinnou vazbu jsme ale nenašli.

Terénní výzkumy jsou časově náročné. Kolik našlapete za jednu sezónu kilometrů a kolik lokalit stihnete prozkoumat?

Podle toho, jak tloustnu, je poznat, že už moc metrů nenachodím. Jak se říká, oko vidí a není tak třeba za každým motylem sprintovat. Každý rok s kolegou ale vyprodukuje kolem 8 000 záznamů o motýlech, což vydělením ukáže na návštěvu asi 400 lokalit, některé samozřejmě opakovaně.

Jaké nejvýznamnější změny v krajině jste zaznamenal za tu dobu, co se motýly zabýváte?

Nejvýznamnější? Asi stále markantnější rozdělení půdy na tu, kde se hospodáří intenzivně anebo vůbec. Takřka úplně zmizelo extenzivní hospodaření. To se teď bez dotací vůbec nevyplatí. Krajina je proto zelenější a zarostlejší.

Jaký je dopad těchto změn na motýly a další hmyz?

Nedávno vyzkoumali němečtí kolegové, že z krajiny za posledních 30 let zmizelo 75 % kusů hmyzu a kolem 15 % druhů. V Česku tomu nebude jinak. Běžné zemědělství už negeneruje prostor pro přírodu, která je na člověku závislá. To, že mizí hmyz, si všímavější lidé už uvědomují, až zmizí hmyzo-

žraví ptáci a obratlovci, uvidí to i lidé na sídlištích.

Existují nějaká jednoduchá doporučení, čím může každý podpořit výskyt a život hmyzu ve svém okolí?

V zásadě platí, nedělat nic naplno a plošně. Seču-li, mám sekat pomalu a něco i nedosekat a nechat na potom. Pastva stojí také na stejných principech. A pokud se navíc rádi obklopujete přírodou (místo tújí patří jabloně), tak vám příroda neuteče. Nejtěžší práce je ale s lidmi, musíte přesvědčit co nejvíc sousedů, aby se chovali stejně, jinak je to boj s větrnými mlýny. Vysvětlovat, vysvětlovat, vysvětlovat.

Jak vypadají místa nejbohatší na motýly v Beskydech a je jich ještě dost?

Když se podíváte z dálky na louku, musí být barevně strakatá a jakoby špinavá. Plná květů, tu a tam keřík a řídká suchá tráva. Stejněměrně zelené louky jsou přírodou asi tak stejně, jako zelená garderoba na večerní ples. Na Valašsku je kvalitní přírody ještě dost, ale ubývá. Snad se nedožijeme toho, že už přírodu nepůjde najít, asi jako teď na Hané či na západní Vysočině. ■

Za rozhovor děkuje Martina Gáliková.



Ze života hmyzu – známá divadelní hra, ale i nový neznámý projekt

Petr Konupka

Bratři Čapkové by se zřejmě divili, jak jejich dílo, teda spíše jeho název, dostal v 21. století nový rozměr. Agentura ochrany přírody a krajiny ČR si jej totiž propůjčila pro zkrácené pojmenování nového projektu z programu LIFE. A proč? Vysvětlení je jednoduché. Celý název projektu je: „Ochrana vybraných druhů hmyzu soustavy Natura 2000 v přeshraniční oblasti Západních Karpat (ČR-SR)“, a to každý uzná, že nelze běžně používat. Navíc, zkrácený název dobře charakterizuje i zaměření celého projektu.

Projekt je přeshraniční a kromě zmíněného příjemce AOPK ČR a jejich dvou pracovišť SCHKO Beskydy a SCHKO Bílé Karpaty, se na jeho realizaci podílejí i další organizace – ZO ČSOP Bílé Karpaty, ČSOP Salamandr, Vzdělávací a informační středisko Bílé Karpaty, o.p.s. a infinity - progress z.s. Na Slovensku je to pak Bratislavské regionálne ochrannárske združenie (BROZ). Podle partnerů projektu lze odhadnout i velikost území, kde bude projekt realizován. Ze života hmyzu běží od července minulého roku, ale až v letošním roce se naplno rozjždí veškeré aktivity a plánované zásahy...a nebude jich zrovna málo, protože za dobu realizace, tzn. do konce roku 2022, budou provedena opatření na rozloze 510 ha projektových lokalit (280 ha v ČR a 230 ha na Slovensku).

Veškeré zásahy jsou směřovány k podpoře vzácných druhů hmyzu. Plánovány jsou výřezy křovin i náletů dřevin, pastva, sečení, výsev živných rostlin nebo přeměna intenzivního zemědělství na extenzivní. K tomu odborníci provádějí výzkum jednotlivých druhů, aby byly informace kompletní. Cílovými druhy jsou roháč obecný, jasoň dymníkový, modrásci černoskvrnný, bahenní a očkovaný, žluťásek barvoměnný, přástevník kostivalový a mnoho dalších. Kromě praktických zásahů budou probíhat i akce pro veřejnost – festivaly, dětské tábory, výukové programy pro školy atd. Koneckonců i tento Zpravodaj je financován z projektu Ze života hmyzu a bude tomu tak každoročně, po celou dobu realizace.

Nezbývá, než poděkovat vlastníkům pozemků, na kterých se projekt realizuje, za vstřícný přístup a ochotu ke spolupráci. Pestrá krajina se vzácnými druhy za to jistě stojí. ■



Motýli a jejich stanoviště na území CHKO Beskydy

Pavína Pokorná

Na území CHKO Beskydy je do projektu LIFE – Ze života hmyzu zařazeno celkem 10 lokalit, na kterých se nachází vybrané druhy hmyzu, mezi které patří jasoň dymnivkový (*Parnassius mnemosyne*), modrásek černoskvrnný (*Maculinea arion*), modrásek očkovaný (*Maculinea teleius*) a modrásek bahenní (*Maculinea nausithous*). Těžiště výskytu modrásků a jasoně se nachází v oblasti Horního Vsacka. Patří sem zejména lokality modráska černoskvrnného v oblasti Halenkova, Nového Hrozenkova, Karolinky a Huslenek. Modráska bahenního můžeme potkat v obci Halenkov a populace jasoně dymnivkového na Kohútce.



Dymnivka plná (*Corydalis solidus*)

Mezi živné rostliny, na které jasoň klade vajíčka, patří různé druhy dymnivek, zejména dymnivka plná a dymnivka dutá. Samice klade vajíčka jednotlivě na vadnoucí dymnivky nebo do podrostu v jejich blízkosti. Na Kohútce potkáme především dymnivku plnou, místy se zde nachází také dymnivka dutá.

Lokality zařazené do projektu LIFE

1	Střelná
2	Zděchov
3	Losový, Buchlov
4	Dinotice
5	Lušová
6	Halenkov
7	Babínek
8	Kobylská
9	Kohútka
10	Opolone



Jasoň dymnivkový (foto Milan Škrott)

Nápadné dospělé kriticky ohroženého jasoně můžeme v přírodě obdivovat od května do července.



Porosty na Kohútce

Jasoň dymnivkový nepotřebuje na rozdíl od modrásků mravence jako hostitele. Ideální je pro něj nezapojený les, pařezina a na sebe navazující světliny v listnatém lese. Nevyskytuje se v hustém lesním porostu a ke své migraci potřebuje prosvětlené koridory.



Modrásek černoskvrný – (foto Marek Vojtíšek)
 Patří mezi naše největší modrásky. Let motýlů probíhá od června do srpna.



Modrásek černoskvrný – (foto Michal Plátek)
 Charakteristický vzhled spodní strany křídel, která je pokryta po celé ploše černými skvrnami.



Přírodní rezervace Losový
 Biotopem modráska černoskvrného jsou extenzivní pastviny a stepi s výskytem mateřídoušky, která je nezbytná pro jeho vývoj.



Mraveniště
 Larvy modráska černoskvrného, které se vyvíjí v květech mateřídoušky, jsou později adoptovány mravenci. Ti si je zanesou do svého mraveniště, kde se larva živí kuklami mravenců a dokončuje svůj vývoj.



Vlhká louka s porostem krvavce totenu – Halenkov střed (foto Marie Popelářová)
 Vlhké krvavcové louky obývá modrásek očokvaný a modrásek bahenní, který je vázaný na výskyt krvavce totenu a určitého druhu mravence.

Ovce na Velkém

Vojtěch Bajer

Nejde si nevšimnout toho, že CHKO Beskydy tvoří dvě dost rozdílné části. Sever, to je les a jih zase louky. Je to sice hodně zjednodušené, protože i v té jižní polovině les převažuje, ale té bezlesé krajiny je tam přece jen o poznání více.

Proč? Je to dáno především historicky: jednak panství na severu pochopila mnohem dříve než ta na jihu, že v době průmyslové revoluce bude dřevo strategickou surovinou, a také se jim to dařilo v krajině lépe prosazovat.

Proto je také dnes v severní části každá bezlesá část o to cennější a má smysl ji zachovat. Nejenže taková místa dělají krajinu rozmanitější, ale jsou často i posledním útočištěm mnoha druhů v oblasti. Zvláště když na nich v minulosti nedošlo k zásadnějším proměnám v hospodaření.

Takovým místem je i luční enkláva Velké na Ostravici, kterou byste našli v údolí

Velkého potoka pod Smrkem. Je typickým zbytkem luk a pastvin, které dlouho tvořily hospodářské zázemí pro zdejší obyvatele, arcibiskupské lesní dělníky. Velkou výhodou je, že se zde ani v době socialismu nehospodařilo příliš intenzivně, nedošlo tu k zásadní přeměně luk, ale s výjimkou menší zalesněné části jen k pozvolnému zániku hospodaření.

Když byla i tato velká louka vrácena církvi, pronajala si ji nezisková organizace ČSOP Salamandr a začala s její obnovou. Už po prvním roce, kdy se tu po desetiletích znovu pásly ovce, se potvrdilo, že mnohé druhy rostlin mohou skrytě přežívat i na neobhospodařovaných plochách a nová péče jim umožní návrat. Správa CHKO tu zaplatila výřez keřů a stromů vyrostlých z náletů a v letošním roce se ještě počítá i s vyřezáním plochy, která byla v minulosti zalesněna smrky pichlavými, ale u které je stále předpoklad, že se tu po výřezu



může relativně snadno podařit obnova louky. Luční enkláva na Velkém potoku je dobrým příkladem místa, kde jeho vlastník prozíravě vnímá, jak je pro rozmanitost zdejší krajiny důležité zachování bezlesí. A také příkladem toho, jak ovce navracejí do Beskyd pestrost. ■



Motýli na naší zahradě

František Šulgan

Když jsme naší přírodní zahradu zakládali, všimli jsme si, že se u nás střídají různé druhy motýlů. Jsou ozdobou zahrady, ale i zdatní opylovači rostlin. Jak je ale v zahradě udržet? Prvně jsme hledali vhodné stanoviště pro vytvoření „motýlí zahrádky“. Umístili jsme ji na slunném místě předzahrádky. Vysadili jsme zde rostliny bohaté na nektar a napadlo nás ponechat při sečení některé rostliny, které zde rostou přirozeně na svém místě a přichystat motýlům pestřejší nabídku. Vysadili jsme zde levandule, šalvěj, mateřídoušku, tymián, třapatku, ostropestřec, trs kopretin, pupalku a měsíček. Přirozeně je zde rozšířená na více místech dobromysl, štětka, kopřiva, divizna, jetel, nebo řepík. Pak nám ale došlo, že musíme myslet i na housenky a jim také přichystat hostinu – druhy rostlin, kterým říkáme „živné rostliny“. Tyto rostliny není třeba vysazovat. Jsou běžně na zahradě, jenom je neposekat a ponechat alespoň kousek neposečeného trávníku, aby mohli motýli dokončit svůj vývojový cyklus. Je to například kopřiva, bodláky, řeřišnice nebo krvavec toten.

Uvedu několik druhů motýlů, které jsme na naší zahradě pozorovali.

Babočka paví oko (*Inachis io*)

Živnou rostlinou je hlavně kopřiva, ale i chmel nebo ostružina. Náš nejběžnější druh motýla, který je schopen dálkových migrací.

Babočka kopřivová (*Aglais urticae*)

Živnou rostlinou je kopřiva. Pro ptáky je nepoživatelná. Housenky nejprve žijí spolu v hnízdech. Obvykle má dvě generace. Přezimuje na chráněných místech. Patří mezi naše první jarní motýly.

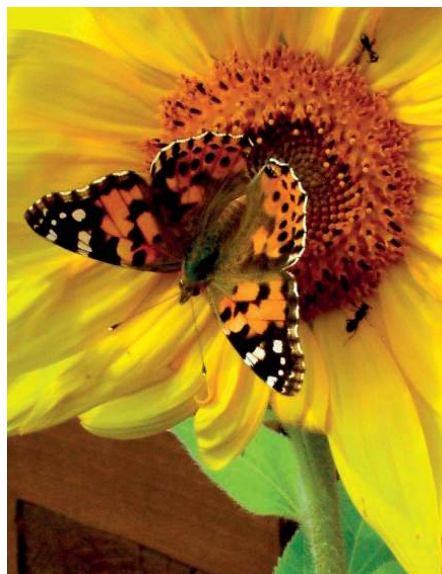
Babočka admirál (*Vanessa atalanta*)

Živnou rostlinou je kopřiva. Miluje rovněž spadlé a hnijící ovoce. Na jaře k nám přilétá ze Středomoří.



Babočka bodláková (*Vanessa cardui*)

Živnou rostlinou jsou pro housenky je kopřiva nebo květy bodláků. Miluje rovněž spadlé a hnijící ovoce. Je výborným letcem. Přilétá k nám až ze severní Afriky.



Babočka bílé C (*Polygonia c-album*)

Živnými rostlinami pro housenky jsou kopřiva, chmel, jilm, líska a další opadavé stromy. Lze je nalézt i na rybízu a angreštu. Na rubu zadního křídla je bílá nebo žlutobílá skvrna tvarem připomínající písmeno C.

Babočka osiková (*Nymphalis antiopa*, tzv. „Černopláštík“)

Živnými rostlinami pro housenky jsou listy břízy, osiky, jívy, jilmu, vrby nebo topolu. Patří k našim prvním jarním motýlům.

Žlutásek řešetlákový (*Gonepteryx rhamni*)

Živnými rostlinami pro housenky jsou řešetlák počistivý nebo krušina olšová. Dožívá se věku 10 až 11 měsíců, což jej řadí k našim nejdéle žijícím motýlům. V zimě mění tělní tekutinu na nemrznoucí. Přezimuje v listí. Na jaře jsou to první motýl na naší zahradě.

Otakárek fenýklový (*Papilio machaon*)

Živnými rostlinami pro housenky jsou mrkev, fenýklu, bedrník, kopr, kmín a petržel. V ČR patří mezi zákonem chráněné – ohrožené druhy živočichů.

Modrásek jehlicový (*Polyommatus icarus*)

Živnými rostlinami pro housenky jsou mateřídouška, štírovník růžkatý nebo celá řada bobovitých rostlin. Je českým nejběžnějším modráskem.

Okáč poháňkový (*Coenonympha pamphilus*)

Živnými rostlinami pro housenky jsou luční trávy jako kostřava červená, lipnice luční nebo psineček obecný a rozkladitý aj. Pozoruhodná je variabilita párovacích strategií. Modelový druh pro etology.

Bělásek řeřichový (*Anthocharis cardamines*)

K živným rostlinám pro housenky patří česnáček lékařský a řeřišnice luční, hořčice polní, kokoška pastuší tobolka nebo penizek rolní.



Do motýlí zahrádky patří motýlí domeček, pítka s kameny a pár kamenů, které se zahřejí a slouží motýlům jako vyhřátá přistávací plocha. Kameny „vylepší“ i mikroklima stanoviště.

Součástí naší zahrádky je i „motýlí domeček“, který může sloužit motýlům k úkrytu před zimou nebo deštěm. Na domeček jsem namaloval motýly, které jsou oblíbené u mých vnoučat. Chybí mi ještě domalovat babočku kopřivovou pro pátého vnuka. U dětí jsou motýli velmi oblíbené. Přes jejich krásu ovlivňujeme jejich vztah k přírodě samé. I o tom to je. ■

Foto František Šulgan a Michal Šulgan



Pozvání do Bílých Karpat – osada Sidonie

Michal Plátek, SCHKO Bílé Karpaty

Osada Sidonie je součástí města Brumov-Bylnice ležící na jižním Valašsku v Bílých Karpatech. Vesnicí teče říčka Vlárka, která tvoří hranici se Slovenskem. Na pravém břehu je většina zástavby, levý břeh ležící na Slovenské straně přechází ve svah, který je porostlý převážně bukovými lesy. K Sidonii patří i Vlárský průsmyk. Do roku 1933 zde byla sklářská huť. Odlehlost a izolovanost osady umožnila uchovat tradiční ráz Valašské krajiny spolu s unikátními přírodními hodnotami. Nad zástavbou jsou na příkrých svazích osluněné pastviny s mezemi a roztroušenými ovocnými stromy a keři, výše pak selské lesy se starými buky. To vše připomíná malebnou krajinu, kterou obdivujeme už jen na starých malbách a fotografiích z 19. století. Nepřístupnost terénu a typická tvrdohlavost místních hospodářů nedovolila, aby v 50. a 60. letech došlo ke kolektivizaci a intenzifikaci zemědělství v takové míře, jaká postihla okolní krajinu. Každý vlastník zde hospodařil a stále hospodaří trochu jinak a bez těžké mechanizace. Jen díky tomu je vidět jemná mozaika stanovišť, na kterých žijí vzácné druhy organismů.

Na vyhrátých mateřídouškových stráních zde přežívá jedna z posledních populací kriticky ohroženého modráska černě tečkovaní. Na prosluněných hromadách kamení můžeme potkat našeho neohroženějšího a největšího hada – užovku stromovou. V okolních starých bukových lesích žije dokonce tesařík alpský, který je celoevropsky chráněný. Uve-

dené druhy slouží jako druhy deštníkové. Když je budeme chránit, ochráníme celou plejádu méně nápadných, ale stejně ohrožených organismů. Sidonie je tak jediná lokalita v České republice, kde tyto tři nápadné a velmi vzácné druhy živočichů můžeme potkat pohromadě. ■



Foto Libor Ambrozek

Krvavec toten – tradiční léčivka a jedinečná živná rostlina dvou našich modrásků

Veronika Kalníková

Jak již samotný název rostliny napovídá, krvavec toten charakterizují výrazná, temně rudá květenství. Drobné kvítky jsou v nich uspořádány do válcovitých klasů, které vypadají tak trochu jako štětky kominíků. Rostlina je to vytrvalá, dorůstá výšky až 120 cm a kvete celé léto, od června až do září. Někomu květy voní, jinému mohou připomínat spíše čistící prostředek Savo. Jméno krvavec lze ale dát do souvislosti i s jeho cennými léčivými účinky. Hlavně v minulosti se používal k zastavení krvácení, dále také třeba k léčbě zánětů, vředů, při parodontóze nebo na nehojící se povrchové rány. Krvavec obsahuje množství tříslovin, saponinů, silic, hořčin a má antibakteriální a protizánětlivé účinky. Využívaly se především odvary z kořene a nati rostliny. Nať se v podobě sušeného prášku údajně i šňupala, a to při nadměrném krvácení z nosu.

Na krvavci je založena samotná existence dvou, dnes již v České republice silně ohrožených, motýlů modrásků – modráska bahenního a očkovaného. Představuje jejich živnou a k většině fází vývoje nezbytnou rostlinu.

Vajíčka kladou do jejích květů, kde se líhnou, nějakou dobu vyvíjejí a vrací se v dospělosti jako modro-hnědí černě tečkovaní motýli, kteří se živí nektarem z jeho květů.

Modrásek bahenní a ani očkovaný by se bez krvavce neobešli. Kde ale krvavec roste a kde se s ním a i motýly můžeme setkat? Krvavec není příliš náročným druhem, roste na hlubokých, střídavě vlhkých půdách, které jsou spíše kyselé a chudší na živiny. Nejvhodnějšími stanovišti jsou extenzivně obhospodařované vlhké louky a pastviny. Vyskytuje se však například i ve vlhkých příkopech podél silnic a železnic nebo na okrajích vodních nádrží a březích toků. Vlhké louky v minulosti vznikaly jako náhradní vegetace po vykácení olšin a vrbových křovin. Jsou závislé na pravidelné seči, a to většinou jedenkrát ročně, v létě. V poslední době ale obhospodařování těchto luk ustává. V důsledku toho dochází k šíření konkurenčně silných druhů a následnému zarůstání dřevinami. Porosty jsou tak druhově ochuzovány a postupně se z nich vytrácí i krvavec. ■



Foto Marie Popelářová

Stav lesů v době kůrovcové kalamity (nejen) na Jablunkovsku

Ing. František Lipowski - lesní správce

Zdravotní stav nejrozšířenější dřeviny našich lesů – smrku je již delší dobu velice špatný. Příčiny jeho chřadnutí je potřeba hledat ve změně klimatických podmínek posledních 10 ti – 15 ti let. Hlavně opakující se periody sucha svědčí obyčejné houbě václavce smrkové. Ta se dnes stala doslova pohromou pro smrk. Kdysi neškodná houba je dnes tzv. spouštěčem chřadnutí smrku, což se projevuje jeho postupným vadnutím vedoucím až k odumření celého stromu. Od fáze napadení kořenového systému smrku václavkou až po jeho odumření může uběhnout různě dlouhá doba a to od několika měsíců až po několik roků. Jakmile strom začne pomalu vadnout, je to ideální šance pro kůrovce, který cítí v takto oslabeném stromě ideální příležitost k dalšímu rozmnožování. A právě toho jsme dnes v našem okolí svědky. Ten,

kdo pravidelně navštěvuje zdejší lesy, si určitě všimne, že už cca 3 poslední roky stoupá intenzita těžeb právě oněch kůrovcových stromů. Dnes mluvíme o silné kůrovcové gradaci. Musím zde podotknout, že s touto situací nebojují lesníci jen na Jablunkovsku, ale kůrovcová kalamita zasáhla už i Jeseníko, Bruntálsko, Olomoucko a bohužel, šíří se dál západním směrem. Nikdo dnes nemůže a neumí říci, kdy kalamita skončí.

Vlastník lesů dle Zákona o lesích č. 289/95 Sb., je povinen činit veškerá opatření k zamezení šíření škůdců. Právě proto jsme dnes svědky zvýšené těžební činnosti a to nejen u lesů ve vlastnictví státu, ale i u ostatních vlastníků. ■

Článek převzat ze zpravodaje Mosty u Jablunkova



PROČ se na vrchol Kněhyně nechodí?

Jiří Lehký

Svět okolo se stále mění – a v případě horské přírody Beskyd ne vždy k lepšímu. Možná jste si toho všimli – lidé jsou úplně všude. Doslova ve dne i v noci. A není pochyb, že zvířata tím trpí. Představte si, jak vám v zimě (nebo v noci), když odpočíváte, každou chvíli někdo projde kolem postele. Nebo se uvelebíte k páteční večeri a vedle vašeho stolu si někdo začne budovat bivač, vesele si svítit čelovkou ...

Milovníkům Beskyd není třeba Kněhyni nějak obsáhle představovat. Je třetí nejvyšší, je krásná, opředena pověstmi. Ale ochránáři „prudí“ s tím, se nesmí až na vrchol. Přitom v minulosti to byl oprávněně oblíbený cíl turistů. Ovšem ti zde byli ve stejné pozici, jako běloši, když „objevili“ Ameriku – někdo tu žil před nimi. Domorodce představuje řada horských druhů zvířat a ptáků. To byl mimo jiné důvod pro vyhlášení rezervace a omezení vstupu veřejnosti pouze na značené stezky. Cca před deseti lety byla zrušena stezka na vrchol. Kněhyně je tak jediný z nejvyšších beskydských vrcholů, kde dostala příroda absolutní přednost. Přesto se najde opravdu mnoho lidí, kteří nedbají velmi pečlivého značení, informačních tabulí ani zbradlí, a na vrchol se vydají. Asi bláhově doufají, že „se to neví“. Správa CHKO ale na „zrušeném“ chodníčku provádí automatické počítání návštěvníků a v území se pohybují její strážci.

Proud zvědavců neslábne – v určitých dnech spíše naopak. Je namístě upozornit, že „ochránářům“ už dochází trpělivost.

Informační tabule, vysvětlování a napomínání se miji účinkem. V posledních letech Správa CHKO investovala jak do značení, tak do fyzických zábran. Jedním z argumentů ochránářů – „proč se nesmí na Kněhyni“ – je tetřev. Ten je v Beskydech na pokraji vyhynutí. V loňském roce byl proto zahájen ambiciózní projekt Lesů ČR, který má skomírající populaci zdejších tetřevů posílit. Existence míst, kde budou mít vzácní ptáci klid je pro návrat tetřevů do Beskyd nezbytnou podmínkou. Logicky by jim ho měly poskytnout nejpřísněji chráněné rezervace, ovšem při současné míře rušení lidmi, nemá na Kněhyni šanci.

Je zajímavé, že je spousta lidí, kteří o sobě tvrdí, že milují přírodu, že mají sportovního ducha ...a přitom neodkážou dodržovat pravidla a přírodě svou bezohledností spíše škodí. Jsou-li přistiženi, namítají, že přece jeden člověk nic neznamená ... Většina si neuvědomuje, že nejsou sami. Že proud jim podobných jedinců dokáže udržovat vydupanou stezku tam, kde by už 10 let měla růst tráva a horské byliny. Že někteří si uprostřed nejpřísnější rezervace rozdělávají ohně, nebo tu pustí volně svého psa.

Proto strážci CHKO Beskydy začali neukázněné návštěvníky rezervace pokutovat. Jen za první 4 měsíce roku strážci uložili na 30 pokut. Další přestupci budou předvoláni na Správu CHKO. Není nadále únosné, aby se lidé chlubili na internetu či sociálních sítích „dobytím vrcholu Kněhyně“, takže pár takovýchto návštěvníků už pokutu také dostalo. Chceme proto všechny opravdové milovníky našich hor požádat, aby Kněhyni natrvalo škrtili ze svých plánů a cílů. Dopřejme této hoře a jejím divokým obyvatelům trochu klidu od nás, všetečných lidí.

Poslední beskydští tetřevi – na rozdíl od sportovců, turistů a fotografů, nemají kam odejít. ■



Modrásci ze Sychrova

Výuka přírodopisu by podle paní učitelky Jaroslavy Ševčíkové ze Střední školy Kostka s.r.o. ve Vsetíně neměla probíhat jenom v učebně, ale i ve volné přírodě. Ve spolupráci s Muzeem regionu Valašsko, entomologem dr. Lukáše Spitzerem, již sedm let mapují, dřívě se žáky ZŠ Sychrov a dnes se žáky Střední škola Kostka s.r.o., výskyt modrásků a vzácných druhů rostlin a živočichů na území přírodní památky Vršky – Díly a v jejím okolí. Modrásci jsou takovou naší „výkladní skříní“ říká paní Ševčíková a dodává: „Žáci výuka a výzkum moc baví, informujeme o naší činnosti veřejnost, pořádáme komentované vycházky, děláme osvětu mezi dětmi v mateřských a základních školách. Nejzajímavější je sčítání motýlí populace v zimě, kdy sčítáme vajíčka ostruháčka březového. V sezóně pak sčítáme dospělé, snažíme se je vyfotografovat anebo nakreslit a popisujeme jejich chování. Zpracovali jsme informační letáčky a zasíláme data do celostátního mapování motýlů České republiky. Je to skvělý doplněk výuky, protože žáci vidí vztahy v přírodě jako celek a poznávají, že výskyt motýlů je závislý na mnoha dalších okolnostech.“ (fš) ■



Festival ze života hmyzu

V informačním středisku Správy CHKO Beskydy a Ursus centru v Dolní Lomné se v rámci projektu LIFE ve dnech 25. a 26. května uskutečnil 1. ročník akce pro veřejnost v rámci prezentace projektu pod názvem „Ze života hmyzu“. V pátek byl program určen pro školy a v sobotu pro veřejnost. Návštěvníci se dozvěděli třeba, co se ukrývá v mechu nebo jaký je život motýlů a mravenců. (fš) ■



Nechodte na Kněhyni - skočte si radši na pivo!

V posledních několika týdnech proběhla médií zpráva o tom, tom, že výstupy na Kněhyni jsou nelegální a pokutované. Není už takovou vzácností potkat v Národní přírodní rezervaci Kněhyně - Čertův mlýn, kde zapovězený vrchol leží, strážce. Strážci zde ale jenom nečíhají s pokutovými bloky. Snaží se oslovovat návštěvníky Beskyd a poskytovat jim informace. Nedávno např. turistům, kteří ukázněně procházeli rezervací, rozdávali pivní tácky s obrázkem tetřeva. Většinou ovšem nepoužili slova v nadpisu - ale jednoduše poděkovali za odpovědný přístup a přidali pár slov o tetřevích. Neboť, (nejen) o ně, zde s tím zákazem vstupu jde především. (jl) ■

Čmeláci došli

A to jde? Ano! Od doby kdy čmeláci chodí poštou. Čmeláci patří podobně jako ostatní druhy včel mezi opylující hmyz. Bez jejich činnosti by celá řada rostlin netvořila plody ani semena. Opylovací schopnost čmeláků není radno podceňovat – jedna čmeláčí dělnice je schopna denně navštívit i 2000 květů! Třeba květy jahodníků dokážou čmeláci opylovat tak, že výsledkem je vzhledově takřka dokonalý plod. Při nedostatku včel plní nezastupitelnou práci. Proto nejen zahrádkáři, ale i velcí pěstitelé čmeláky objednávají. Je velmi důležité, aby se v jednotlivých zemích používaly domácí druhy čmeláků, které kromě splnění opylovacích požadavků majitele zároveň skrze produkci dalších matek podpoří výskyt svého druhu v oblasti. Proto u nás Český čmelák. (mg) ■



Proměna Pusteven

Pustevny představují jeden z nejvýznamnějších turistických cílů v Beskydech. Dlouhé roky se zde neodehrávala žádná výraznější změna a vše tak nějak více či méně fungovalo. V posledních letech byl ale stav hodně neutěšený, ba spíše ostudný. Přišel tedy čas na změny. A těch nebude vůbec málo.

Všichni asi vědí o rekonstrukci známého Jurkovičova objektu Libušín, který před několika lety zničil požár. Ale stavební ruch v této lokalitě nezůstal jen u Libušína. Nově byla postavena horní stanice lanovky. Buduje se zde protipožární nádrž mezi Libušínem a Šumnou. Proběhne velká rekonstrukce hotelu Tanečnice včetně přestavby a obnovy doprovodných staveb. Přestavba se nevyhne ani restauraci Záryš. Směrem od horní stanice lanovky pod nedaleký vrchol Tanečnice se budou návštěvníci moci projít nejen po červené turistické značce, ale také po nově budované stezce v korunách stromů. Další změny se připravují také v přístupu na Pustevny. Obec Prostřední Bečva plánuje doplnění parkoviště o nové zázemí, a provozovatelé lanovky z Trojanovic chystají záměnu stávající sedačkové lanovky za rychlejší kabinovou lanovku. Zároveň probíhá odstraňování stávajících nesourodých poutačů a reklamních zařízení, tak aby návštěvníci Pusteven měli pocit, že jsou na horách a ne ve městské tržnici. Již dnes se na trase mezi Pustevnami a Radhoštěm můžete potkat se správcem, který vám poradí a zároveň se stará o pořádek na stezce. Zanedlouho si zde také budete moci prohlédnout novou naučnou stezku a využít nových laviček a dalšího drobného mobiliáře.

Novinek a změn tedy bude opravdu hodně a nezbývá než věřit, že to budou změny k lepšímu. Přesto tu zůstává jedna obava. Nepřiláká tato přehršel investic tolik návštěvníků, až jim samotným to bude nepříjemné? Snad ne. (fj) ■



Krajina pro motýly

Bílé Karpaty patří k nejobhatším lokalitám motýlů v České republice. V letech 2011–2016 probíhalo jejich sledování v rámci projektu LIFE 09 NAT/CZ/000364 „Integrovaná ochrana vzácných druhů motýlů nelesních stanovišť v České republice a na Slovenku“. Zapojilo se do něj 34 odborníků, kteří po tři roky zkoumali každý měsíc od dubna do září lokality od Strážnice po Vršatec. Počet známých denních i nočních motýlů dosáhl 2074 druhů. Řada z nich dnes patří kvůli změnám krajiny k ohroženým.

ZO ČSOP Bílé Karpaty ve spolupráci se SKYFILM Prostějov natočily v rámci tohoto projektu film „Krajiny pro motýly“. V dokumentu jsou zachyceni motýli v jejich přirozeném prostředí a rovněž způsoby hospodaření, které jsou vhodné k posílení motýlích populací pro jejich přežití.

Více najdete na <http://www.eshop-rychle.cz/bilekarpaty/DVD-Krajina-pro-motyly-d191.htm>.

DVD je zdarma. Hradí se pouze manipulační poplatek 20 Kč. (fš) ■

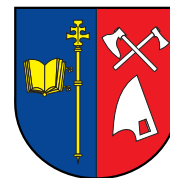


BESKYDY - zpravodaj chráněné krajinné oblasti /Ročník XV, číslo 1/2018. / Vychází 2-4x ročně / Vydává ČSOP Salamandr (ČSOP Salamandr, Za Házovkou 1819, 756 61 Rožnov pod Radhoštěm, tel.: 571 613 241, e-mail: salamandr@salamandr.info, IČ 702 38 723) ve spolupráci se Správou CHKO Beskydy (571 654 293, beskydy@nature.cz). / Náklad 1000 výtisků. / Číslo vyšlo v září 2017 v Rožnově pod Radhoštěm. Zpravodaj je vytištěn na papíře s certifikátem FSC/ Tisk: GRAFIA NOVA s.r.o., Zašová / Grafika: sumec+ryšková, Prostřední Bečva/ ISSN 2533-5243/ NEPRODEJNÉ

Autoři článků, u kterých není jinak uvedeno, jsou pracovníky Správy CHKO Beskydy nebo ČSOP Salamandr / Zodpovědný redaktor: Martina Gáliková (ČSOP Salamandr)/ Vedení redakční rady: František Jaskula (Správa CHKO Beskydy), Jiří Lehký (Správa CHKO Beskydy).

Autoři fotografií: Vojtěch Bajer, František Jaskula, Marek Vojtišek, Ondřej Konvička, Martina Gáliková, Barbora Krupová, Petra Kutílková, Jiří Lehký, Marie Popelářová, František Šulgan, Michal Šulgan, archiv obce Vidče, kresby Ivo Sumec.

BESKYDY – zpravodaj chráněné krajinné oblasti je periodickou tiskovinou evidovanou pod MK ČR E 17444



Vidče – obec, ze které jde dobře vidět

Martina Gálíková

Poloha mezi Moravskoslezskými Beskydami a Vsetínskými vrchy nabízí krásné výhledy do okolí na Veřovické, Vsacké a Hostýnské vrchy a především na Radhošť. To si mohou vychutnat nejen obyvatelé Vidče, ale také pěší turisté a cyklisté, projíždějící obcí po cykloturistické stezce, nebo v zimě na běžkách. Krajinu zde tvoří většinou pastviny a pasekářské osady, na nichž leží také Videčské paseky. Obec má také své kulaté tajemství v podobě ojedinělých obrovských kamenných koulí, které zdobí zahrady některých domů a při návštěvě je jistě nepřehlédnete.

Zeptali jsme se starosty Mgr. Pavla Drdy

Při výstavbě kanalizace jste vybudovali také tůň, máte více takovýchto přírodních blízkých projektů?



Zmíněná tůňka byla v lokalitě Havránek odpradávná. Bohužel o ni nikdo nepečoval, a tak došlo k jejímu zanesení hlínou a zarostení travou. V roce 2011 byla tůňka za spolupráce obce Vidče a CHKO Beskydy obnovena a dnes je bohatá množstvím druhů rostlin a živočichů, kteří v ní žijí. Další podobný projekt obec od té doby nerealizovala.

Vidče se rozkládá z velké části v CHKO. Jak vnímáte vy na chodu obce tuto situaci? Je to pro vás spíše přítěž, nebo to má své výhody?

Pokud pominu to, že správa CHKO vydává závazné stanovisko prakticky k jakékoli záležitosti, která vyžaduje stavební nebo územní povolení, nepocítím jsem během svého dosavadního působení ve funkci starosty žádné významné výhody nebo naopak nevýhody existence CHKO na katastru naší obce. Dovedu si však představit, že v turisticky expo-



novaných obcích našeho regionu, které chtějí rozvíjet turistický ruch, se veřejné zájmy, tedy ochrana přírody a místní rozvoj občas dostanou do konfliktu.

Ve vaší obci je spousta krásných míst. Kam byste naše čtenáře pozval vy, máte ve Vidči nějaké nejoblíbenější místo?

Cyklistům bych rozhodně doporučil odbočit z cyklostezky Bečva směrem na Vidče, kde si mohou v centru obce prohlédnout místní záhadu v podobě kamenných koulí, aby následně absolvovali náročný výstup po značené cyklotrase č. 6012 na „Krásnou samotu“ a odtud dále směrem na Velkou Lhotu. Odměnou jim bude následná příjemná hřebenová projížďka Videčskými pasekami s krásnými výhledy na Veřovické vrchy a masiv Radhoště na severu a Vsetínské Beskydy na jihu.

Neméně atraktivní výhledy nabízí procházka po hřebenu kopce oddělujícího Vidče a sousední Zubří, mimochodem my ve Vidči kopec nazýváme příhodně „Zuberák“, naopak v Zubří se vžil pojmenování „Videčák“. Na zmíněný hřeben kopce se dostanete jak z cyklostezky Bečva, tedy ze Zubří, tak z Rožnova přes naučnou stezku Hradisko a samozřejmě i z centra naší obce. ■



Zpravodaj byl vydán v rámci projektu Ochrana vybraných druhů hmyzu soustavy Natura 2000 v přeshraniční oblasti Západních Karpat (ČR-SR), který je podpořen z programu LIFE EU a Ministerstvem životního prostředí. Obsah je vyjádřením autora a poskytovatelé dotace za něj nenesou odpovědnost.

